

HEINNER

KONDENZATOR ZA KOSU

Model: HCD-V9T1CHB



- Kondenzator za kosu
- Nosivost: 9 kg
- Energetski razred: B

Hvala vam što ste kupili ovaj proizvod!

I. UVOD

Pre upotrebe uređaja, pažljivo pročitajte ovo uputstvo za upotrebu i čuvajte ga za buduću upotrebu.

Ovo uputstvo za upotrebu je dizajniran da vam pruži sva potrebna uputstva u vezi sa instalacijom, korišćenje i održavanje uređaja.

Da biste pravilno i bezbedno upravljali uređajem, pažljivo pročitajte ovo uputstvo za upotrebu pre instalacije i upotrebe.

II. SADRŽAJ VAŠEG PAKETA



- Kondenzator za kosu
- Uputstvo za upotrebu
- Garantni list

III. MERE PREDOSTROŽNOSTI

- Ovaj uređaj mogu koristiti deca starija od 8 godina i osobe sa smanjenim fizičkim, senzornim ili mentalnim sposobnostima ili nedostatkom iskustva i znanja ako su pod nadzorom ili instrukcijama u vezi sa korišćenjem uređaja na bezbedan način i razumeju opasnosti. Deca ne smeju da se igraju sa aparatom. Čišćenje i održavanje korisnika ne smeju vršiti deca bez nadzora.
- Decu mlađu od 3 godine treba držati podalje osim ako nisu pod stalnim nadzorom.
- Ova sušilica rublja je namenjena samo za kućnu i unutrašnju upotrebu. Garancija će biti nevažeća u slučaju komercijalne upotrebe.
- Koristite ovaj proizvod samo za veš sa oznakom koja označava da je pogodan za sušenje.
- Proizvođač neće prihvatiti odgovornost za štetu nastalu nepravilnom upotrebom ili transportom.
- Vek trajanja vaše sušilice rublja je 10 godina. Ovo je period tokom kojeg će rezervni delovi potrebni za pravilno funkcionisanje sušilice biti komercijalno dostupni.
- Ne dozvolite da podne obloge ometaju ventilacione otvore.
- Instalaciju i popravku mašine treba da vrši samo ovlašćeni serviser. Proizvođač ne može biti odgovoran za štetu nastalu usled neovlašćenih popravki.

UPOZORENJE: Nikada ne prskajte ili sipajte vodu na sušilicu da biste je oprali! Postoji opasnost od strujnog udara!

- Ostavite najmanje 3 cm prostora između bočnih i zadnjih zidova proizvoda i iznad ako planirate da postavite uređaj ispod radne ploče.
- Montaža / demontaža za ugradnju ispod pulta ako je potrebno mora da uradi ovlašćeni serviser.
- Pre instalacije, proverite proizvod da li je vidljiv oštećen. Nikada ne instalirajte ili radite oštećeni proizvod.
- Držite kućne ljubimce dalje od sušilice.
- Omekšivači ili slični proizvodi treba koristiti u skladu sa uputstvima proizvođača.
- Uklonite sve predmete iz džepova, kao što su upaljači i šibice.
- Uređaj ne sme biti postavljen iza vrata koja se mogu zaključati, kliznih vrata ili vrata sa šarkom na suprotnoj strani od one na strani sušilice rublja, ako to sprečava potpuno otvaranje vrata.

BEZBEDNOSNE INSTRUKCIJE

Ovaj odeljak sadrži bezbednosna uputstva koja će vam pomoći da se zaštitite od rizika od telesnih povreda ili oštećenja imovine. Nepoštovanje ovih uputstava će poništiti bilo kakvu garanciju.

1.1. Električna bezbednost

- Uređaj se ne sme napajati preko spoljnog preklopnog uređaja, kao što je tajmer, ili priključen na kolo koje se redovno uključuje i isključuje od strane komunalnog preduzeća.
- Ne dodirujte utikač mokrim rukama. Uvek povucite utikač da biste isključili proizvod, u suprotnom će postojati opasnost od strujnog udara.
- Priključite sušilicu na uzemljenu utičnicu sa zaštitom osigurača. Da li je priključak za uzemljenje instaliran od strane kvalifikovanog električara. Naša kompanija ne može biti odgovorna za štetu / gubitke nastale korišćenjem sušare bez uzemljenja u skladu sa lokalnim propisima.

- Napon i dozvoljena zaštita osigurača su naznačeni na tipskoj pločici
 - Vrednosti napona i frekvencije naznačene na tipskoj pločici moraju biti jednake vrednosti mrežnog napona i frekvencije u vašoj kući.
 - Isključite sušilicu iz utičnice kada se ne koristi duži period, a pre instalacije, održavanja, čišćenja i popravke, u suprotnom, sušilica se može oštetiti.
 - a. • Utičnica mora biti slobodno dostupna u svakom trenutku nakon instalacije.
 - b. Oštećeni kabl za napajanje / utikač može izazvati požar ili vam dati strujni udar. Kada je oštećen, mora se zameniti, to bi trebalo da uradi samo kvalifikovano osoblje.
- Da biste izbegli rizik od požara ili strujnog udara, nemojte koristiti produžne kablove, multi utičnice ili adaptere za povezivanje sušilice na električnu mrežu.

1.2. Bezbednost dece

- Ovaj uređaj nije namenjen za upotrebu od strane osoba (uključujući decu) sa smanjenim fizičkim, senzornim ili mentalnim sposobnostima, ili nedostatkom iskustva i znanja, osim ako im osoba odgovorna za njihovu bezbednost nije dala nadzor ili instrukcije u vezi sa upotrebom uređaja.
- Ovaj uređaj mogu koristiti deca starija od 8 godina i osobe sa smanjenim fizičkim, senzornim ili mentalnim sposobnostima ili nedostatkom iskustva i znanja ako su pod nadzorom ili instrukcijama u vezi sa korišćenjem uređaja na bezbedan način i razumeju opasnosti. Deca ne smeju da se igraju sa aparatom. Čišćenje i održavanje korisnika ne smeju vršiti deca bez nadzora.
- Ne ostavljajte decu bez nadzora u blizini mašine.
- Deca se mogu zaključati u mašinu što dovodi do rizika od smrti.
- Ne dozvolite deci da dodiruju staklena vrata tokom rada. Površina postaje izuzetno vruća i može izazvati oštećenje kože.
- Držite ambalažni materijal dalje od dece.
- Trovanje i iritacija mogu nastati ako se deterdžent i sredstva za čišćenje konzumiraju ili dođu u kontakt sa kožom i očima.
- Držite materijale za čišćenje van domašaja dece Električni proizvodi su opasni za decu.
- Držite decu dalje od proizvoda dok radi.
- Da biste sprečili decu da prekinu ciklus sušenja, možete koristiti bravu za decu kako biste izbegli bilo kakve promene u pokrenutom programu.
- Ne dozvolite deci da sede / penju se ili penju unutar proizvoda.

1.3. Bezbednost proizvoda

Zbog opasnosti od požara, sledeći predmeti i proizvodi za pranje veša nikada se ne smeju sušiti u sušilici:

- Ne sušite neoprane predmete u sušilici rublja.
- Predmeti koji su zaprljani supstancama kao što su jestivo ulje, aceton, alkohol, benzin, kerozin, sredstva za uklanjanje mrlja, terpentini, voskovi i sredstva za uklanjanje voska treba oprati u vrućoj vodi sa dodatnom količinom deterdženta pre sušenja u sušilici rublja.
- Krpe za čišćenje i prostirke koje sadrže ostatke zapaljivih sredstava za čišćenje ili acetona, gasa, patrole, sredstva za uklanjanje mrlja, terpentina, sveće, voska, sredstva za uklanjanje voska ili hemikalija.
- Veš koji sadrži ostatke sprejeva za kosu, sredstva za uklanjanje laka za nokte i sličnih supstanci.
- Veš na kojem su industrijske hemikalije korišćene za čišćenje (kao što je hemijsko čišćenje).
- Veš koji ima bilo koju vrstu pene, sunčera, gume ili gumenih delova ili pribora. To uključuje spužvu od pene od lateksa, kape za tuširanje, voodootporne tkanine, ugrađenu odeću i jastuke od pene.

- Predmeti sa punjenjem i oštećeni predmeti (jastuci ili jakne). Pena viri iz ovih predmeta može da se zapali tokom procesa sušenja.
- Rad sušilice u okruženjima koja sadrže brašno ili ugljenu prašinu može izazvati eksploziju.

PAŽNJA: Donje rublje koje sadrži metalna pojačanja ne sme se stavljati u sušilicu. Sušara može biti oštećena ako metalni ojačanja dođu labave i prekinuti tokom sušenja.

1.4. Pravilna upotreba

PAŽNJA: Nikada ne zaustavljajte sušilicu rublja pre kraja ciklusa sušenja, osim ako se svi predmeti brzo uklone i rašire tako da se toplota rasprši.

PAŽNJA: Pazite da kućni ljubimci ne ulaze u sušilicu. Proverite unutrašnjost sušare pre upotrebe.

PAŽNJA: Pregrevanje odeće unutar sušare može nastati ako otkazete program ili u slučaju nestanka struje dok sušilica radi. Ova koncentracija toplote može da izazove samosagorevanje, tako da uvek aktivirajte program Refresh da se ohladi ili brzo izvadite sav veš iz sušilice kako biste ih spustili i raspršili toplotu.

- Koristite sušilicu samo za sušenje u domaćinstvu i za sušenje tkanina sa nalepnicom koja označava da su pogodne za sušenje. Sve ostale upotrebe su van okvira nameravane upotrebe i zabranjene su.
- Garancija će biti nevažeća u slučaju bilo kakve komercijalne upotrebe.
- Ovaj uređaj je dizajniran da se koristi samo u kućnim rezidencijama i treba ga postaviti na ravnu i stabilnu površinu.
- Nemojte se naslanjati ili sedeti na vratima sušilice. Sušilica se može prevrnuti.
- Da bi se održala temperatura koja neće naškoditi vešu (npr. Da bi se sprečilo da se veš zapali), proces hlađenja počinje nakon procesa grejanja. Nakon toga, program se završava. Na kraju programa, uvek odmah izvadite veš.

PAŽNJA: Nikada nemojte koristiti sušilicu bez filtera za dlačice ili sa oštećenim filterom za vlakna.

- Filteri za dlačice moraju se očistiti nakon svake upotrebe kao što je naznačeno u Čišćenje filtera za vlakna.
- Filteri za dlačice moraju se osušiti nakon mokrog čišćenja. Mokri filteri mogu izazvati kvar tokom procesa sušenja.
- Akumulacija vlakana ne sme biti dozvoljena oko mašine za sušenje veša (ne primenjuje se za uređaje koji su namenjeni za odzračivanje na spoljašnjost zgrade).

VAŽNO: Razmak između sušilice i poda ne sme se smanjivati predmetima kao što su tepisi, drvo ili ploča, jer se u suprotnom ne može osigurati dovoljan unos vazduha za mašinu.

- Ne postavljajte sušilicu u prostorijama u kojima postoji opasnost od smrzavanja. Temperature smrzavanja negativno utiču na performanse sušara. Kondenzacija koja se smrzava u pumpi i crevu može prouzrokovati štetu.

1.5. Instaliranje na vrhu mašine za pranje veša

PAŽNJA: Mašina za pranje veša ne može se postaviti na sušilicu. Obratite pažnju na upozorenja u nastavku kada instalirate sušilicu na veš mašinu.

PAŽNJA: Sušilica se može postaviti samo na veš mašine koje imaju isti kapacitet i više.

- Da biste koristili sušilicu na mašini za pranje veša, između dva proizvoda mora se koristiti deo za pričvršćivanje. Deo za pričvršćivanje mora biti priložen od strane ovlašćenog provajdera usluga.
- Kada se sušilica stavi na veš mašinu, ukupna težina ovih proizvoda može dostići skoro 150 kilograma (kada su napunjeni). Postavite proizvode na čvrsti pod koji ima nosivost!

Odgovarajući stol za ugradnju veš mašine i sušilice za sušenje veša					
Mašina za sušenje veša (dubina)	Mašina za pranje sudova				
	37-42 cm	42-45 cm	46-49 cm	50-56 cm	57-63 cm
52.5 cm	X	✓	✓	✓	✓
56 cm	X	X	✓	✓	✓
61 cm	X	X	X	✓	✓
64 cm	X	X	X	X	✓

Da biste stavili mašinu za sušenje na mašinu za pranje veša, potreban je poseban komplet za slaganje kao opcioni dodatak. Molimo Vas da kontaktirate korisnički servis za sticanje. Uputstvo za montažu će biti servirano zajedno sa kompletom za slaganje.

INSTALACIJU

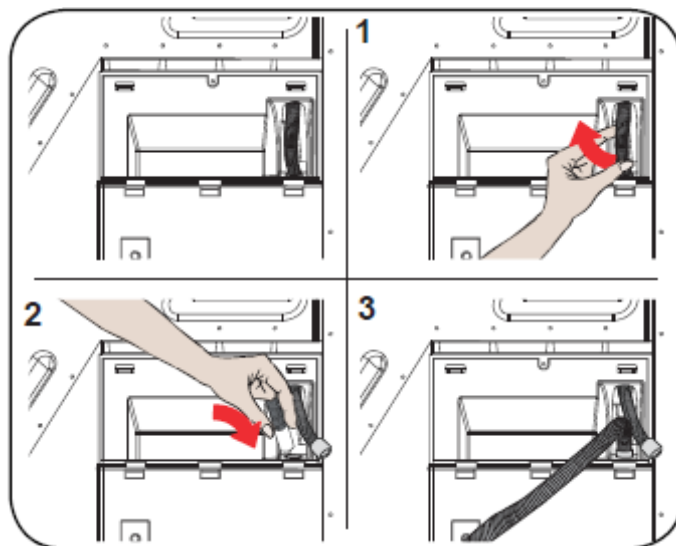
1. Pre nego što kontaktirate ovlašćenog tehničara za ugradnju sušare, proverite informacije u korisničkom priručniku kako biste bili sigurni da su električna instalacija i izlaz za vodu pogodni. Ako nisu, pozovite kvalifikovanog električara i vodoinstalatera da izvrše neophodna podešavanja.
2. Odgovornost kupca je da pripremi mesto ugradnje sušare, kao i instalaciju električne energije i otpadnih voda. Pre instalacije, proverite da li je sušilica oštećena. Ako je oštećen, nemojte ga instalirati. Oštećeni proizvodi mogu ugroziti vaše zdravlje.
3. Instalirajte sušilicu na stabilnu i ravnu površinu.
4. Pokrenite sušilicu u okruženju bez prašine gde je ventilacija vazduha je dobra.
5. Razmak između sušilice i poda ne treba smanjivati predmetima kao što su tepisi, drvo ili traka.
6. Ne blokirajte ventilacione rešetke koje se nalaze na postolju sušilice za sušenje.
7. Uređaj ne sme biti instaliran iza vrata koja se mogu zaključati, klizna vrata ili vrata sa šarkom na suprotnoj strani mašine za sušenje veša, na takav način da blokira potpuno otvaranje vrata mašine za sušenje veša.
8. Kada je instaliran za sušenje, veze moraju ostati stabilne. Kada instalirate sušilicu, uverite se da zadnja površina nije naslonjena ni na šta (npr. slavina, utičnica).
9. Radna temperatura sušare je od +5 ° C do + 35 ° C. Ako radi van ovog temperaturnog opsega, performanse sušare će negativno uticati i proizvod će biti oštećen.
10. Budite oprezni prilikom nošenja proizvoda jer je težak. Uvek nosite zaštitne rukavice.
11. Uvek instalirajte proizvod treba postaviti uza zid.
12. Zadnja površina proizvoda treba da bude postavljena uza zid.
13. Kada se proizvod stavi na stabilnu površinu, koristite nivo vode da biste proverili da li je potpuno stabilan. Ako ne, podesite noge dok ne postane stabilan. Ponovite ovaj postupak svaki put kada premestite proizvod.
14. Ne stavljajte sušilicu na kabl za napajanje.

Priključak na izlaz vode (sa opcionim odvodnim crevom, nije uključen u paket)

U proizvodima sa kondenzatorskom jedinicom, voda se akumulira u rezervoaru za vodu tokom procesa sušenja. Morate isprazniti nagomilanu vodu nakon svakog procesa sušenja. Umesto periodičnog pražnjenja rezervoara za vodu, možete koristiti i crevo za odvod vode *, da direktno ispraznite vodu napolju.

Povezivanje pražnjenja vode**Crevo**

1. Izvucite i izvadite kraj creva na zadnjoj strani sušilice. Nemojte koristiti nikakve alate za vađenje creva.
2. Postavite jedan kraj creva za ispuštanje vode, koji je isporučen sa proizvodom, u otvor iz kojeg ste uklonili crevo.
3. Pričvrstite drugi kraj creva za ispuštanje vode direktno na izlaz za vodu ili sudoper.



PAŽNJA: Crevo mora biti spojeno na način da se ne može pomeriti. Ako crevo izlazi tokom ispuštanja vode, možda će doći do poplave u vašoj kući.

VAŽNO: Kuća za ispuštanje vode mora biti postavljena na visini od maksimalno 80 cm.

VAŽNO: Crevo za ispuštanje vode ne sme se slati između izlaza i proizvoda, preklopljeno ili prekoračeno.

* Crevo za odvod vode može se kupiti zasebno kao rezervni deo

1. Podešavanje stopala

2. Da bi sušilica radila sa manje buke i vibracija, mora biti stabilna i uravnotežena na nogama. Podesite feed kako biste bili sigurni da je proizvod uravnotežen.

Rotirajte noge udesno i levo dok sušilica ne bude ravnomerna i stabilna.

VAŽNO: Nikada ne uklanjajte podesive noge.

Električni priključak

1. **PAŽNJA: Postoji opasnost od požara i strujnog udara.**
2. Vaš sušara je podešen na 220-240 V i 50 Hz.
3. Mrežni kabl sušare opremljen je posebnim utikačem. Ovaj utikač mora biti spojen na uzemljenu utičnicu zaštićenu osiguračem od 16 Amperes kao što je naznačeno na tipskoj pločici. Struja osigurača rejting dalekovoda gde je utičnica priključena takođe mora biti 16 ampera. Konsultujte kvalifikovanog električara ako nemate takvu utičnicu ili osigurač.

Naša kompanija ne može biti odgovorna za štetu nastalu upotrebom bez uzemljenja.

VAŽNO: Rad mašine na niskim naponskim vrednostima će skratiti vek trajanja i smanjiti performanse vaše mašine.

1. Pod instalacijom šaltera

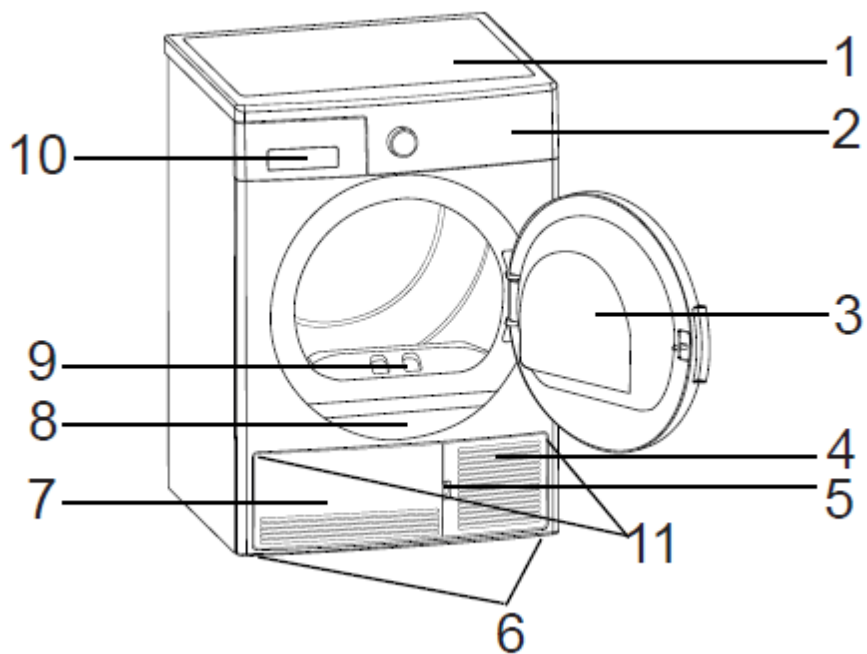
2. Ostavite najmanje 3 cm prostora između bočnih i zadnjih zidova proizvoda i donje strane radne ploče prilikom instaliranja proizvoda ispod pulta.

Montaža / demontaža ispod šaltera ako je potrebno mora da se uradi od strane ovlašćenog servisa.

NOTA!

Ovaj proizvod uključuje osvetljenje lampe. Lampa radi automatski kada otvorite vrata. I automatski se zatvara nakon nekog vremena. To nije podesiva opcija za korisnika da ga otvori ili zatvori. I molim vas, ne pokušavajte da zamenite lampu za osvetljenje.

OPIS PROIZVODA








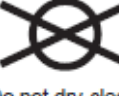










- | | |
|----------------------------|---------------------------|
| 1. Gornja ležište | 7. Postolje poklopa |
| 2. Kontrolna tabla | 8. Tip poklopa |
| 3. Utovar vrata | 9. Filter za dlačice |
| 4. Postolje otvaranje slot | 10. fioka poklopa |
| 5. Postolje | 11. Ventilacioni roštilji |
| 6. Podesive noge | |

KORIŠĆENJE APARATA

Sortiranje veša koji se suši

Sledite uputstva na etiketama veša koji se suši. Samo suvi predmeti koji imaju izjavu / simbol koji označava "mogu se sušiti u sušilici".

- Nemojte koristiti proizvod sa količinama opterećenja i vrstama veša osim onih navedenih u nosivosti.

 Suitable for drying in a dryer	 Does not need ironing	 Sensitive/Delicate drying	 Not suitable for drying in a dryer
 No drying	 Do not dry-clean	 At any temperature	 At high temperatures
 At medium temperatures	 At low temperatures	 Heatless	 Hang to dry
 Spread to dry	 Hang wet to dry	 Spread in shadow to dry	 Suitable for dry cleaning

Ne sušite tanke, višeslojne ili debeloslojne tkanine zajedno dok se suše na različitim nivoima. Iz tog razloga, suhu odeću zajedno koja ima istu strukturu i vrstu tkanine. Na ovaj način možete dobiti ravnomeran rezultat sušenja. Ako mislite da je veš još uvek mokar, možete da izaberete vremenski program za dodatno sušenje.

Molimo vas da osušite svoje velike (poput jorgana) i male veličine praonica odvojeno kako ne biste imali vlažne praonice.

VAŽNO: Delikatne tkanine, tkanine, vunene / svilene tkanine, odeća od delikatnih i skupih tkanina, hermetički zatvorena odeća i zavese od tila nisu pogodne za sušenje u sušilici.

2. Priprema veša za sušenje

Opasnost od eksplozije i požara!

Uklonite sve predmete iz džepova, kao što su upaljači i šibice.

PAŽNJA: Bujanj sušilice i tkanine mogu se oštetiti.

- Odeća se možda zapetljala tokom procesa pranja.
- Odvojite ih jedan od drugog pre nego što ih stavite u sušilicu.
- Uklonite sve predmete u džepovima odeće i primenite sledeće:
- Vezati pojaseve od tkanine, pertle za kecelje itd. Jedni drugima ili koristite torbu za veš.
- Zaključajte patentne zatvarače, kopče i pričvršćivače, napravite dugmad na poklopcima.
- Da biste postigli najbolji rezultat sušenja, sortirajte veš prema vrsti tekstila i programu sušenja.
- Uklonite kopče i slične metalne delove sa odeće.
- Tkana roba kao što su majice i pletena odeća uglavnom se skuplja u prvom sušenju. Koristite zaštitni program.

• Nemojte previše sušiti sintetiku. To će izazvati nabore.

• Prilikom pranja veša koji se suši, podesite količinu omekšivača prema podacima proizvođača veš mašine.

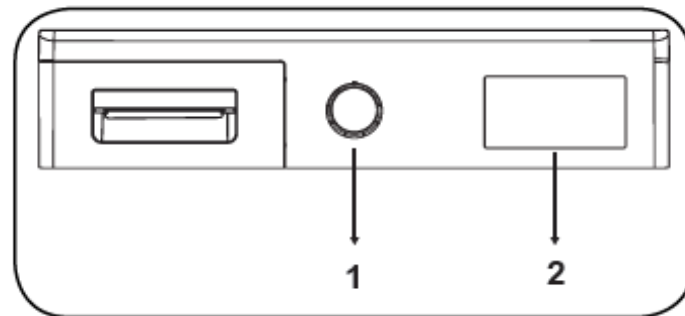
3. Nosivost

Pratite uputstva u "Tabeli izbora i potrošnje programa". (Videti: 5.2 Izbor programa i tabela potrošnje). Ne opterećujte proizvod sa više veša od vrednosti kapaciteta navedenih u tabeli.

VAŽNO: Ne preporučuje se punjenje sušilice sa više veša od količine prikazane na slici. Kada je preopterećen, performanse sušenja sušare će se smanjiti i sušilica i veš mogu biti oštećeni.

Veš	Težina suvog opterećenja (gr)
Posteljina	725
Jastuinicu	240
Peškir za kupanje	700
Peškir za ruke	225
Koļulju	190
Pamućna košulja	200
Bilten	650
Tkanina	400
Majicu	120

VII. KONTROLNA TABLA



1. Dugme za izbor programa
2. Elektronski indikator i dodatne funkcije

Dugme za izbor programa

Koristite dugme za izbor programa da biste izabrali željeni program sušenja:

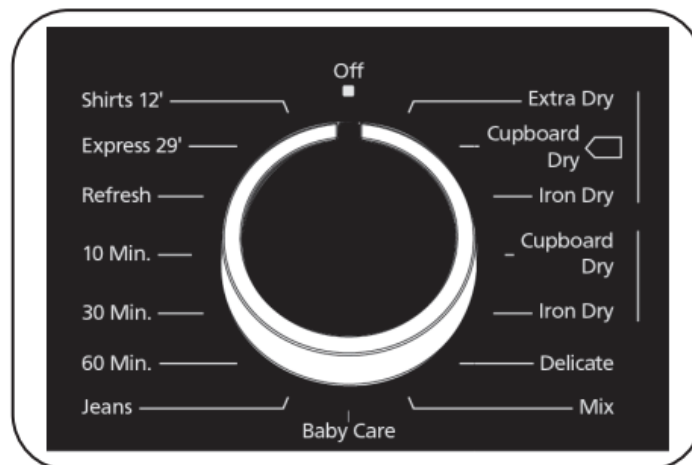
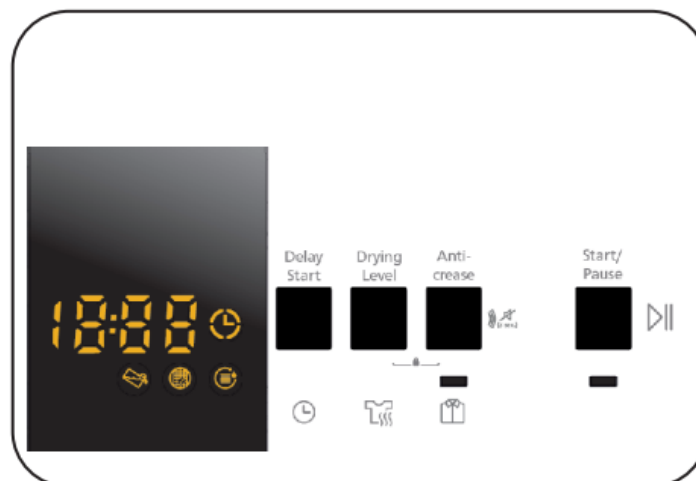
**Elektronski indikator i dodatne funkcije**

Tabela izbora i potrošnje programa

Program	Opterećenje (kg)	Mašina za pranje veša brzina centrifuge	Približna količina preostale vlažnosti	Trajanje (min)
Pamuk ekstra suv	9	1000	60%	155
Pamuk ormar suvo	9	1000	60%	149
Pamuk gvožđe suvo	9	1000	60%	126
Sintetika ormar suvo	4.5	800	40%	56
Sintetika gvožđe suvo	4.5	800	40%	49
Delikatno	2	600	50%	39
sadržina	4	1000	60%	75
Briga o bebi	3	1000	60%	60
Farmerke	4	800	60%	85
60 min	-	-	-	60
30 min	-	-	-	30
10 min	-	-	-	10
Osveži	-	-	-	10
Ekspres 29'	2	1200	50%	29
Košulje 12'	0.5	1200	50%	12

Vrednosti potrošnje energije

Program	Opterećenje (kg)	Mašina za pranje veša brzina centrifuge	Približna količina preostale vlažnosti	Vrednosti potrošnje energije (kVh)
Pamuk Kabinet spreman	9	1000	60%	5.25
Pamučno gvožđe spremno	9	1000	60%	4.42
Sintheticos kabinet spreman	4.5	800	40%	1.92
Potrošnja energije u "off modu" P (v)				0.5
Snaga condumption u "on mode" P (V)				1.0

Program sušenja pamučnog ormara je standardni program sušenja koji se može pokrenuti sa punim ili pola opterećenja i za koji su informacije date na etiketi i prijemu proizvoda. Ovaj program je energetska najefikasniji program za sušenje normalne mokre pamučne odeće.

3. Pomoćne funkcije

Opcije:

Nivo sušenja - Nivo vlažnosti dobijen nakon sušenja može se povećati za 3 nivoa. Na ovaj način se može odabrati potreban nivo suvoće. Nivoi koji se mogu izabrati osim standardnog podešavanja: 1, 2, 3. Nakon izbora, LED relevantnog nivoa sušenja će se uključiti.

Anti-gužvanje - Ako izaberete opciju "Anti-gužvanje" i ne otvarate vrata sušare na kraju programa, 1-satna faza protiv gužvanja će se produžiti na 2 sata. Nakon odabira opcije Anti Crease, čućete zvučno upozorenje. Možete ponovo pritisnuti isto dugme da biste poništili opciju. Ako otvorite vrata ili pritisnete taster Start / Pauza dok je korak protiv gužvanja u toku, navedeni korak će biti otkazan.

Odloženi početak - Možete odložiti vreme početka programa tako što ćete izabrati opciju od 1 sata do 23 sata. Možete aktivirati željeno vreme kašnjenja pritiskom na dugme Start / Pauza. Kada vreme istekne, izabrani program će se automatski pokrenuti. Tokom vremena kašnjenja, opcije kompatibilne sa programom mogu se aktivirati / deaktivirati. Dugo pritiskom na dugme Odloženi start menja vreme kašnjenja neprekidno.

Buzzer Cancel - Sušilica daje zvučno upozorenje kada se okrene dugme za odabir programa, pritisnu dugmad i na kraju programa. Da biste otkazali upozorenja, pritisnite i držite dugme "Anti-Crease Option" za 3 sekunde. Kada pritisnete dugme, čućete zvučno upozorenje da je opcija otkazana.

Vreme sušenja - Kada je dugme postavljeno na program sušenja vremena, opcija se može izabrati pritiskom na dugme opcije sušenja vremena, a program se pokreće pritiskom na dugme Start/Pauza. Dugi pritisak na dugme za umiranje menja vreme neprekidno.

Zaključavanje za decu - Postoji opcija zaključavanja za decu kako bi se izbegle promene u toku programa kada se tasteri pritisnu tokom programa. Da biste aktivirali funkciju zaključavanja deteta korisnik treba da pritisnete "Kašnjenje Start" i "Anticrease" dugmad istovremeno za 3 sek. Kada se aktivira brava za decu, svi tasteri će biti deaktivirani. Zaključavanje za decu se ne deaktivira automatski na kraju programa. Da biste deaktivirali bravu za decu na kraju programa, podesite dugme za izbor programa u položaj "Off". Zatim podesite dugme za izbor programa na prvu poziciju. Brava za decu je i dalje aktivna. Da biste deaktivirali zaključavanje za decu, korisnik treba da istovremeno pritisne dugmad "Delay Start" i "Anticrease" za 3 sek. Prilikom aktiviranja/deaktiviranja brave za decu, "CL" će se vizualizovati na ekranu 2 sekunde, a zatim će se isključiti; i zvučno upozorenje će se čuti. Upozorenje; Kada je proizvod pokrenut ili je dečja brava aktivna, ako okrenete dugme za odabir programa, čućete zvučno upozorenje i "CL" će se vizualizovati na displeju 2 sekunde, a zatim će se isključiti. Ako okrenete dugme za izbor programa, čućete zvučno upozorenje. Čak i ako podesite dugme programa na drugi program, prethodni program će nastaviti da radi. Da biste izabrali novi program, potrebno je da deaktivirate bravu za decu, a zatim podesite dugme za izbor programa.

VIII. KORIŠĆENJE PROGRAMA

LED dioda Start / Pauza će treperiti tokom izbora programa. Pritisnite dugme Start / Pauza da biste pokrenuli program. Start / Pauza LED koji označava da je program počeo i LED za sušenje će se uključiti.

Program	Opis
Pamuk ekstra suv	Ovaj program suši debele i višeslojne tkanine, kao što su pamučni peškiri, posteljina, jastučnice, ogrtači, na visokoj temperaturi kako bi vam omogućili da ih stavite u ormar.
Pamuk ormar suvo	Ovaj program suši pamučne pidžame, donji veš, stolnjake itd. kako bi vam omogućio da ih stavite u ormar.
Pamuk gvožđe suvo	Ovaj program suši pamučno rublje kako bi ga pripremio za peglanje. Veš uklonjen iz mašine će biti vlažan.
Sintetika ormar suvo	Ovaj program suši sintetiku, kao što su košulje, majice, bluze, na nižoj temperaturi u poređenju sa programom pamuka kako bi vam omogućio da ih stavite u ormar.
Sintetika gvožđe suvo	Ovaj program suši sintetiku, kao što su košulje, majice, bluze, na nižoj temperaturi u poređenju sa programom pamuka kako bi ih pripremio za peglanje. Veš uklonjen iz mašine će biti vlažna
Delikatno	Ovaj program suši tanku odeću kao što su košulje, bluze i svilene odeće na niskoj temperaturi kako bi bili spremni za nošenje.
sadržina	Ovaj program suši pamuk-sintetičke mešovite odeće koje ne menjaju boju kako bi bile spremne za nošenje
Briga o bebi	Ovaj program suši delikatnu odeću za bebe na niskoj temperaturi kako bi bili spremni za nošenje.
Farmerke	Ovaj program se koristi za sušenje farmerki.
Vremenski programi	Da biste postigli željeni nivo sušenja na niskoj temperaturi, možete koristiti vremenske programe od 10 min., 30 min., i 60 min. Bez obzira na nivo sušenja, program se zaustavlja u željeno vreme.
Osveži	Ovaj program obezbeđuje ventilaciju za 10 minuta bez primene toplote kako bi se osvežili svoju odeću
Ekspres 29'	2 kg pamučnih košulja koje se vrte velikom brzinom u mašini za pranje veša suši se za 29 minuta.
Košulje 12'	2 do 3 košulje su spremne za glačanje za 12 minuta.

VAŽNO: Ne otvarajte vrata za utovar dok je program pokrenut. Ako morate da otvorite vrata, nemojte ga držati opne dugo vremena.

NAPREDAK PROGRAMA

Tokom trajanja programa

Ako otvorite vrata kada je program pokrenut, proizvod će se prebaciti u stanje pripravnosti. Kada su vrata zatvorena, pritisnite taster Start / Pauza da biste nastavili program.

Ne otvarajte vrata za utovar kada je program pokrenut. Ako morate da otvorite vrata, nemojte ih držati otvorenim duže vreme.

Kraj programa

Kada se program završi, uključiće se LED diode upozorenja za Start / Pauzu, nivo rezervoara za vodu, čišćenje filtera i čišćenje kondenzatora. Pored toga, zvučno upozorenje će biti dato na kraju programa. Možete ukloniti veš kako bi mašina bila spremna za novo opterećenje.

VAŽNO: Očistite filter za dlačice nakon svakog programa. Ispraznite rezervoar za vodu nakon svakog programa.

VAŽNO: Ako ne izvadite veš nakon završetka programa, 1-satna faza protiv gužvanja će se automatski aktivirati. Ovaj program rotira bubanj u redovnim intervalima kako bi se sprečilo gužvanja.

Izbor Stand Bi

Nakon 15 minuta bez akcije korisnika u režimu selekcije, mašina prelazi u režim za uštedu energije zbog smanjenja potrošnje energije. U ovom modelu "- - -" mora da treperi sa KSNUMKS sec ON, KSNUMKS sec OFF tokom režima za uštedu energije. U režimu za uštedu energije "- - -" led osvetljenost se smanjuje. Da biste ponovo pokrenuli mašinu, biće potrebno da se pomerite selektor na OFF i ponovo izaberite program.

Programe	Opcije				
	Kašnjenje početak	Sirenka otkazati	Brava za decu	Nivo sušenja	Anti-gužvanja
Pamuk ekstra suv	✓	✓	✓	✓	✓
Pamuk ormar suvo	✓	✓	✓	✓	✓
Pamuk gvožđe suvo	✓			✓	✓
Sintetika ormar suvo	✓	✓	✓	✓	✓
Sintetika gvožđe suvo	✓	✓	✓	✓	✓
Delikatno	✓	✓	✓	x	✓
sadržina	✓	✓	✓	✓	✓
Briga o bebi	✓	✓	✓	✓	✓
Farmerke	✓	✓	✓	✓	✓
60 min	✓	✓	✓	x	✓
30 min	✓	✓	✓	x	✓
10 min	✓	✓	✓	x	✓
Osveži	✓	✓	✓	x	✓
Ekspres 29'	✓	✓	✓	x	✓
Košulje 12'	✓	✓	✓	x	✓

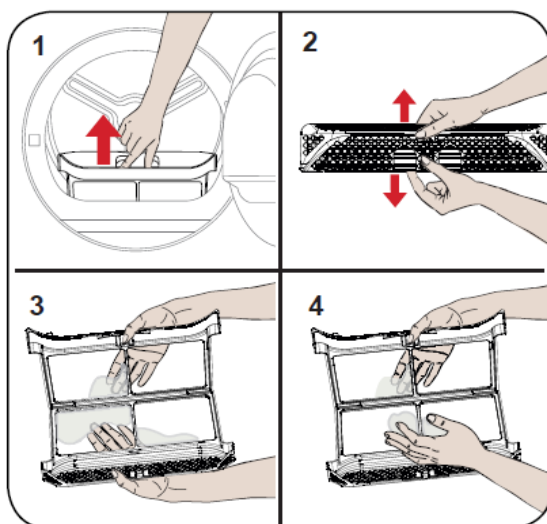
ČIŠĆENJE I ODRŽAVANJE

VAŽNO: Nemojte koristiti industrijske hemikalije za čišćenje sušilice. Nemojte koristiti sušilicu koja je očišćena industrijskim hemikalijama.

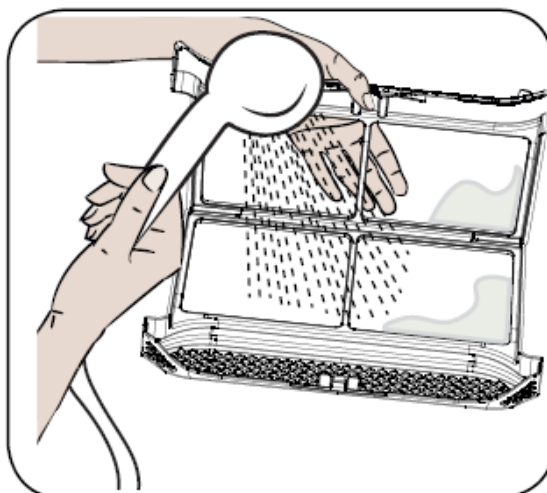
Čišćenje filtera za dlačice

VAŽNO: Ne zaboravite da očistite filter za dlačice nakon svake upotrebe.

Da biste očistili filter za vlakna:

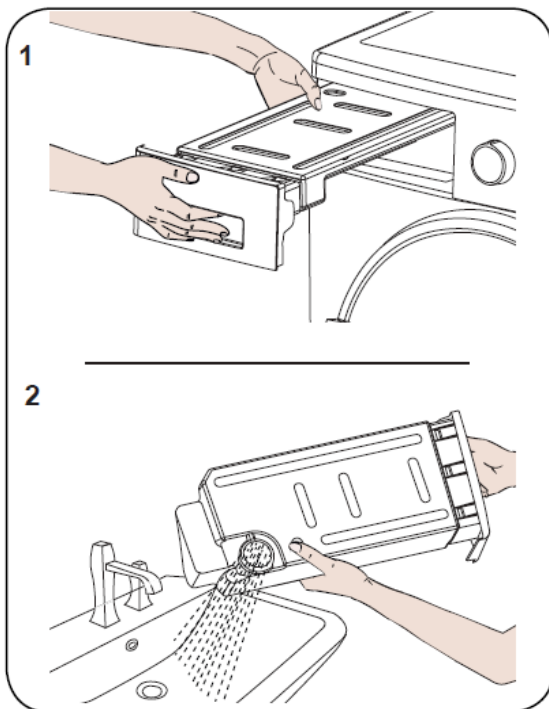


1. Otvorite vrata za utovar.
2. Podignite filter za dlačice da biste ga uklonili.
3. Koristite ruke ili meku krpu za čišćenje dlačica.
4. Zatvorite i ponovo postavite filter za vlakna.



Nakon što je sušilica korišćena za određenu vremenskom periodu, ako naiđete na sloj koji će izazvati opstrukciju na površini filtera, operite filter toplom vodom da biste očistili Sloj. Pre nego što temeljito osušite filter ponovo ga instalirajte.

2. Pražnjenje rezervoara za vodu



1. Povucite poklopac fioke i pažljivo izvadite rezervoar.
2. Ispraznite vodu u rezervoaru.
3. Ako postoji dlačice karton na poklopcu pražnjenja u rezervoaru, očistite ga vodom.
4. Vratite rezervoar za vodu.

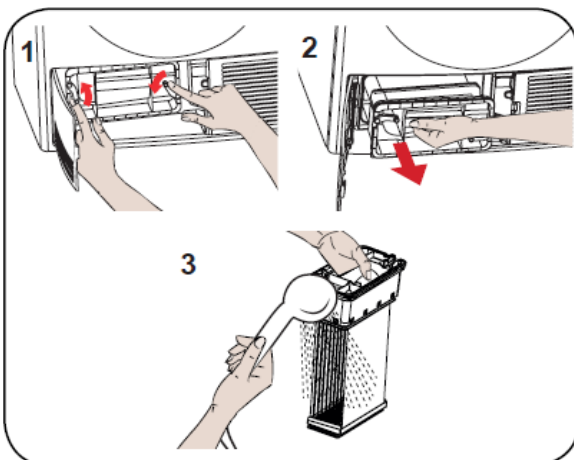
VAŽNO: Nikada ne uklanjajte vodu rezervoar kada je program pokrenut. Voda kondenzovana u rezervoaru za vodu nije pogodna za ljudsku potrošnju.

VAŽNO: Ne zaboravite da ispraznite rezervoar za vodu nakon svake upotrebe.

3. Čišćenje kondenzatora

VAŽNO: Očistite kondenzator kada vidite upozorenje "Čišćenje kondenzatora".

VAŽNO: ČAK I AKO "LED UPOZORENJA ZA ČIŠĆENJE KONDENZATORA" NIJE UKLJUČEN: OČISTITE KONDENZATOR NAKON SVAKIH 30 PROCESA SUŠENJA ILI JEDNOM MESEČNO.



Ako je proces sušenja završen, otvorite vrata za utovar i sačekajte da se ohladi.

1. Otvorite postolje i otpustite poklopac 2 brave kondenzatora.
2. Držite kondenzator za plastični deo i izvuci ga.
3. Očistite ga tušem i sačekajte voda da se odvodi.
4. Potpuno umetnite kondenzator u svoje sedište i zaključajte 2 brave.
5. Zatvorite poklopac postolja.

4. Čišćenje senzora vlažnosti



Unutar mašine nalaze se senzori vlažnosti koji otkrivaju da li je veš suv ili ne.

Da biste očistili senzore:

1. Otvorite vrata za utovar mašine.
2. Ako je mašina još uvek vruća zbog sušenja proces, sačekajte da se ohladi.
3. Koristeći meku krpu natopljenu sirćetom, obrišite metalne površine senzora i osušite ih.

VAŽNO: OČISTITE METALNE POVRŠINE SENZORA 4 PUTA GODIŠNJE.

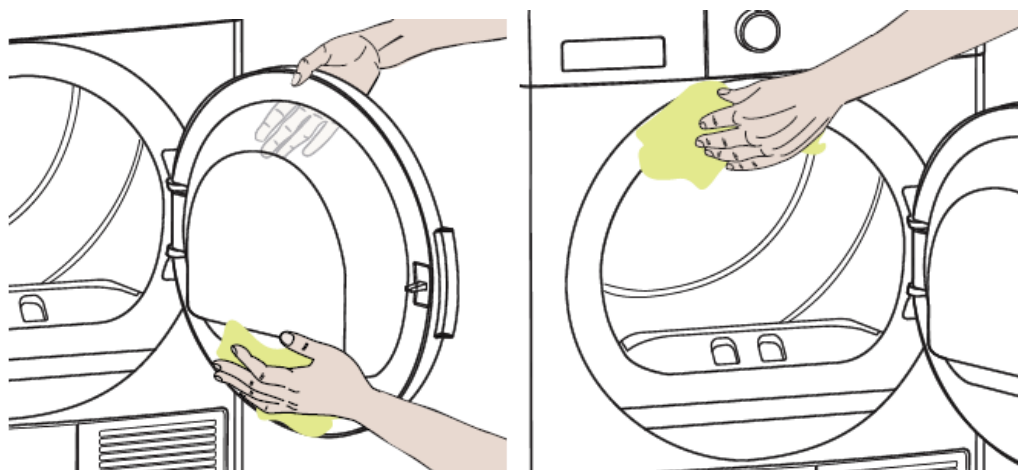
VAŽNO: Nemojte koristiti metalne alate za čišćenje metalnih površina senzora.

UPOZORENJE: Zbog rizika od požara i eksplozije, prilikom čišćenja senzora nemojte koristiti sredstva za rastvore, sredstva za čišćenje ili slične proizvode.

5. Čišćenje unutrašnje površine vrata za utovar

VAŽNO: NE ZABORAVITE DA OČISTITE UNUTRAŠNJU POVRŠINU VRATA ZA UTOVAR NAKON SVAKOG PROCESA SUŠENJA.

Otvorite vrata za utovar sušare i očistite sve unutrašnje površine i zaptivač mekom, vlažnom krpom.



REŠAVANJA PROBLEMA

Vaša sušilica je opremljena sistemima koji kontinuirano vrše provere tokom procesa sušenja kako bi preduzeli neophodne mere i upozorili vas u slučaju bilo kakvog kvara.

UPOZORENJE: Ako se problem nastavi čak i ako ste primenili korake u ovom odeljku, obratite se svom prodavcu ili ovlašćenom provajderu. Nikada ne pokušavajte da popravite nefunkcionalan proizvod.

PROBLEM	RAZLOG	REŠENJE
Proces sušenja traje dugo.	Površina filtera za dlačice može biti začepljena.	Operite filter mlakom vodom.
	Kondenzator može biti začepljen.	Operite kondenzator.
	Ventilacioni roštilji ispred mašine mogu biti zatvoreni.	Otvorite vrata / prozore kako biste sprečili da sobna temperatura previše raste.
	Možda postoji sloj kamenca na senzoru vlažnosti	Očistite senzor vlažnosti.
	Sušilica može biti preopterećena vešom.	Nemojte preoptereti sušilicu.
	Veš može biti nedovoljno zavrten.	Izaberite veću brzinu centrifuge na mašini za pranje veša.
Veš izlazi vlažno na kraju procesa sušenja.	Veš koji izlazi vruće na kraju procesa sušenja generalno oseća vlažnije.	
	Program koji se koristi možda nije pogodan za vrstu veša.	Proverite etikete za negu na predmetima za pranje veša, izaberite odgovarajući program za vrstu veša i dodatno koristite vremenske programe.
	Površina filtera za dlačice može biti začepljena.	Operite filter mlakom vodom
	Kondenzator može biti začepljen.	Operite kondenzator.
	Sušilica može biti preopterećena vešom.	Nemojte preoptereti sušilicu.
	Veš može biti nedovoljno zavrten.	Izaberite veću brzinu centrifuge na mašini za pranje veša.

PROBLEM	RAZLOG	REŠENJE
Sušilica se ne može otvoriti ili se program ne može pokrenuti. Sušilica se ne aktivira kada se podešava.	Sušilica možda neće biti uključena.	Uverite se da je utikač ugrađen u utičnicu.
	Vrata za utovar mogu biti otvorena.	Uverite se da su vrata za utovar pravilno zatvorena.
	Možda niste podesili program ili pritisnuli taster Start / Pauza.	Uverite se da je program podešen i da sušilica nije u stanju pripravnosti (pauza).
	Dečja brava može biti aktivna.	Deaktivirajte bravu za decu.
Program je prekinut bez razloga	Vrata za utovar možda neće biti pravilno zatvorena.	Uverite se da su vrata za utovar pravilno zatvorena.
	Možda je došlo do nestanka struje.	Pritisnite taster Start / Pauza da biste pokrenuli program.
	Rezervoar za vodu može biti pun.	Ispraznite rezervoar za vodu.
Odjeća se smanjila, filcala ili pogoršala.	Program koji se koristi možda nije pogodan za vrstu veša.	Proverite etikete za negu na predmetima za pranje veša, izaberite odgovarajući program za vrstu veša.
Voda curi iz vrata za utovar.	Na unutrašnjim površinama vrata za utovar i na površinama zaptivke vrata za utovar može biti vlakana.	Očistite unutrašnje površine vrata za utovar i površine zaptivke vrata za utovar.
Vrata za utovar otvaraju se sama.	Vrata za utovar možda neće biti pravilno zatvorena.	Pritisnite vrata za utovar dok ne čujete zvuk zatvaranja
Simbol upozorenja rezervoara za vodu je uključen / treperi.	Rezervoar za vodu može biti pun.	Ispraznite rezervoar za vodu.
	Crevo za ispuštanje vode može biti savijeno.	Ako je proizvod priključen direktno na izlaz vode, proverite crevo za ispuštanje vode
Simbol upozorenja za čišćenje kondenzatora je uključen.	Kondenzator može biti nečist.	Očistite kondenzator.
Simbol upozorenja za čišćenje filtera je uključen.	Filter za đlačice može biti nečist.	Očistite filter.
	Sedište filtera može biti začepljen vlaknima.	Očistite sedište filtera.
	Možda postoji sloj koji izaziva opstrukciju na površini filtera za vlakna.	Operite filter mlakom vodom.
Program se ne može pokrenuti i LED upozorenje filtera treperi	Sedište filtera može biti začepljen vlaknima.	Očistite sedište filtera.
	Možda postoji sloj koji izaziva opstrukciju na površini filtera za vlakna.	Operite filter mlakom vodom.
	Kondenzator ne može biti postavljen.	Zamenite kondenzator.
Program ne može da se pokrene i kondenzator i filter upozorenja LED diode treperi	Kondenzator i filter ne mogu biti postavljeni.	Zamenite filter i kondenzator.
	LED diode upozorenja filtera i kondenzatora trepere iako su postavljeni filter i kondenzator.	Pozovite tehničku službu.


ENERGETSKA EFIKASNOST

Trebalo bi da koristite sušilicu do punog kapaciteta, ali se uverite da nije preopterećena.

- Kada se veš pere, brzina centrifuge treba da bude na najvišem mogućem nivou. Ovo će skratiti vreme sušenja i smanjiti potrošnju energije.
- Uverite se da se iste vrste veša suše zajedno.
- Molimo Vas da sledite preporuke u korisničkom priručniku za izbor programa.
- Za cirkulaciju vazduha, ostavite odgovarajući razmak na prednjoj i zadnjoj strani sušare. Ne pokrivajte rešetke na prednjoj strani mašine.
- Osim ako nije potrebno, ne otvarajte vrata mašine prilikom sušenja. Ako morate da ga otvorite, nemojte ga držati otvorenim duže vreme.
- Ne dodavajte novi (mokri) veš tokom procesa sušenja.
- Dlake i dlačice koje se odvajaju od veša i spajaju se u vazduhu sakupljaju se pomoću "filtera za dlačice". Uverite se da su filteri očišćeni pre i posle svake upotrebe.
- Za modele sa kondenzatorom, uverite se da se kondenzator čisti najmanje jednom mesečno ili nakon svakih 15 upotreba.
- Tokom procesa sušenja, okruženje u kojem je instalirana sušilica mora biti dobro provetreno.

AUTOMATSKE GREŠKE

Vaša mašina za sušenje rublja opremljena je ugrađenim sistemom za detekciju grešaka, označenim kombinacijom trepćućih radnih lampica. Najčešći kodovi neuspeha su prikazani u nastavku.

KOD GREŠKE	REŠENJE
SU03 / 	Ispraznite rezervoar za vodu, ako problem nije rešen, obratite se najbližem ovlašćenom serviseru
E04	Obratite se najbližem ovlašćenom serviseru.
SU05	Obratite se najbližem ovlašćenom serviseru.
E06	Obratite se najbližem ovlašćenom serviseru.
E08	Može doći do fluktuacije napona u mreži. Sačekajte dok napon ne bude pogodan za radni opseg.

TEHNIČKE SPECIFIKACIJE

Požar	OMIJIJENO
Ime modela	HCD-V9T1CHB
Visina	Min: 845 mm / Maks: 855 mm*
Širina	596 mm
Dubina	609 mm
Kapacitet (maks.)	9 kg
Neto težina (sa staklenim vratima)	36 kg
Napon	220-240 v
Мож	2700 vati

* Min. visina: Visina sa podesivim nogama ne koristi. Mak. visina: Visina sa podesivim nogama produžen do maksimuma.

** Suvu težinu veša pre pranja.



VAŽNO: Da bi se poboljšao kvalitet sušare, tehničke specifikacije su podložne promenama bez prethodne najave.



VAŽNO: Deklarisane vrednosti dobijene su u laboratorijskom okruženju u skladu sa relevantnim standardima. Ove vrednosti mogu da se menjaju u zavisnosti od uslova okoline i upotrebe sušare.

FICHE PROIZVODA

LIST PROIZVODA KONDENZATOR ZA KOSU	
Požar	Biten
Model	HCD-V9T1CHB
Nominalni kapacitet (kg)	9
Tip mašine za sušenje veša	kondenzator
Klasa energetske efikasnosti	B
Godišnja potrošnja energije (kWh)	616
Tip modela (automatski / neautomatski)	Automatsko
Potrošnja energije standardnog programa pamuka pri punom opterećenju (kWh)	5.25
Potrošnja energije standardnog programa pamuka pri delimičnim opterećenjem (kWh)	2.75
Potrošnja energije u režimu isključivanja za standardni program pamuka pri punom opterećenju PO (V)	0,5
Potrošnja energije u režimu left-on za standardni pamuk programa pri punom opterećenju PL (V)	1
Trajanje levog režima na (min)	N/A
Standardni program za pamuk (3)	
Vreme programa standardnog pamuka programa pri punom opterećenju, Tdri	149
Vreme programa standardnog programa pamuka pri delimičnim opterećenjem, Tdri1/2	86
Ponderisano vreme programa standardnog programa pamuka pri punom i delimičnim opterećenju (Ti)	113
Klasa efikasnosti kondenzacije (4)	B
Prosečna efikasnost kondenzacije standardnog programa pamuka pri punom opterećenju Cdry	%81
Prosečna efikasnost kondenzacije standardnog programa pamuka pri delimičnim opterećenjem Cdry1/2	%81

Ponderisana efikasnost kondenzacije standardnog programa pamuka pri punom opterećenju i delimičnim opterećenjem CT	%81
Nivo zvučne snage za standardni program pamuka pri punom opterećenju (5)	65
Ugrađeni	Ne



Ekološki prihvatljivo odlaganje

Možete pomoći u zaštiti životne sredine!

Imajte na umu da poštujuete lokalne propise: predajte neradnu električnu opremu odgovarajućem centru za odlaganje otpada.

Ovaj proizvod je u skladu sa EU WEEE direktivom (2012/19 / EU). Ovaj proizvod nosi klasifikacijski simbol za otpadnu električnu i elektronsku opremu (WEEE)



HEINNER je registrovani zaštitni znak Network One Distribution SRL. Ostali brendovi i nazivi proizvoda su zaštitni znaci ili registrovani zaštitni znakovi njihovih vlasnika.

Nijedan deo specifikacija ne može biti reprodukovano u bilo kom obliku ili na bilo koji način ili se koristi za pravljenje bilo kakvih derivata kao što su prevođenje, transformacija ili adaptacija bez dozvole NETWORK ONE DISTRIBUTION.

Autorsko pravo © 2013 Network One Distribution. Sva prava zadržana.

www.heinner.com, <http://www.nod.ro>

<http://www.heinner.com>, <http://www.nod.ro>



Ovaj proizvod je u skladu sa normama i standardima Evropske zajednice

Uvoznik: Network One Distribution

Ulica Marsel Janku, 3-5, Bukurešt, Rumunija

Objavljeno: +40 21 211 18 56, www.heinner.com , www.nod.ro